

江苏城乡建设职业学院校园突发新冠疫情 应急处置预案

(2022年3月版)

一、编制目的

为提高学校突发事件处置能力，及时控制、减轻和消除校园新冠疫情及其可能造成的危害，保障师生员工身心健康和生命安全，维护正常的教学秩序和校园稳定，最大程度地减少损失和影响，编制本预案。

二、编制依据

根据《新型冠状病毒肺炎防控方案（第八版）》《新型冠状病毒肺炎诊疗方案（试行第九版）》《高等学校新冠肺炎疫情防控技术方案（第四版）》《关于印发新冠肺炎疫情社区防控方案的通知》《新冠肺炎聚集性疫情处置指南（修订版）》《全省教育系统常态化核酸检测工作总体方案》《关于印发新冠病毒抗原检测应用方案（试行）的通知》《关于印发〈江苏省校园突发新冠肺炎疫情应急处置预案〉的通知》等要求，结合德尔塔、奥密克戎等变异毒株传播特点和病例特征，精准防控，高效处置，组织制定校园突发新冠疫情应急处置预案。

三、工作原则

（一）统一领导，分级负责。深入贯彻习近平总书记重要指示精神和党中央、国务院决策部署，认真落实省委、省政府关于疫情防控决策部署，坚持“外防输入、内防反弹”总策略、“动态清零”总方针不动摇、不放松，强化组织领导，完善指挥体系，做到分级负责，职责明确，精准施策，快速控制突发疫情。

（二）以人为本，生命至上。针对疫情突发事件，始终将师生员工生命健康放在第一位，采取更加科学、精准、人性化的校园管控措施，加强人文关怀和纾困解难，及时回应关切，守护师生员工生命健康和校园安全稳定。

（三）校地协同，联防联控。坚决落实属地管理要求和“四方责任”，在常州市委市政府、钟楼区委区政府的领导下，严格落实校园疫情防控各项举措，与钟楼区政府、医疗机构、疾控机构、公安机关无缝对接、协同作战，以环环紧扣的“工作链”确保疫情防控高效开展。

（四）严格管控，科学防控。坚定坚决精准落实各项行之有效的防控举措，严格闭环管理，堵住风险漏洞，把好校门，管好重点人群和重点场所，做到依法防控、科学防控、精准防控，全力以赴做好校园疫情防控工作。

四、组织体系

学校成立突发新冠肺炎疫情应急工作领导小组，在省教育厅、住建厅统一部署和常州市钟楼区疫情防控领导指挥机

构领导下，开展校园突发疫情应急处置工作；指导各工作组开展工作，落实落细各项应急处置举措。具体名单如下：

组 长：黄志良、朱东风

副组长：朱仁良、陈寿根、王伟、毛浩生、周炜炜、闵亚琴

组员：全体中层干部

领导小组下设综合及联防联控组、流调转运组、检测组、健康监测及人员管理组、校园管控督查组、志愿服务保障组、心理危机干预组、后勤保障与消杀组、宣传教育与舆情管控组、教学运行组等 10 个工作小组，各组配备两套班子，设立两名副组长。各工作组与市、区卫健、疾控、公安、网信、环保、社区等协同开展相关工作，具体名单及职责如下：

（一）综合及联防联控组：

组长：陈寿根

第一副组长：徐祖平；第二副组长：孔蓓娜

组员：贾芬、尚阳阳、潘婷婷、徐波

工作职责：负责突发疫情应急处置的组织协调工作；负责对接属地学校疫情处置专班、上级主管部门、属地防控部门，协调落实相关工作要求；负责疫情信息、工作信息、动态信息的汇总报告工作；加强与各工作组的沟通协调，共同做好有关工作。

（二）流调转运组：

组长：周炜炜

第一副组长：刘顺传；第二副组长：孙天舒

组员：周文斌、值班医生、二级学院副书记、辅导员、班主任等

工作职责：在属地流调专班领导下，配合进行现场流调（按要求提供相关信息等），协助甄别校园内密接、密接的密接等重点人群；协助做好阳性病例、密接、密接的密接的转运工作；全面收集和分析师生健康信息，提出防控建议。

（三）检测组：

组长：周炜炜

第一副组长：陆静飞；第二副组长：陆青

组员：祝琳、周文斌、周亮、唐峰、郭超、解汝栋、高柳莺、吴灿灿

工作职责：制定全校师生员工抗原及核酸检测方案；根据疫情防控需要开展抗原自检工作，协助做好全员核酸检测采样点设置，检测分工安排和其他配合工作；跟进抗原及核酸检测结果，并及时进行反馈。

（四）健康监测及人员管理组：

组长：周炜炜

第一副组长：曹雪丰；第二副组长：祝琳

组员：靖爽、岳淼、陆妍、朱静恺、周龙成、陆青、高柳莺、吴灿灿

工作职责：按照归口管理原则做好各类学生、教职工、志愿者、各单位自聘人员、经营场所人员、后勤保障人员等管理，落实校内师生员工健康日报告等制度；及时掌握师生员工出现可疑症状以及其他突发疾病情况，并对外联系医疗机构；做好家校沟通联系工作。

（五）校园管控督查组：

组长：毛浩生

第一副组长：苑彤；第二副组长：陈敏

组员：唐锋、孙毅、牛婧怡、王以位、贺锡方

工作职责：落实校园封闭管理和校门管控要求，根据封控级别，划定健康管理区域，布置警戒线，设置单向通道，对校内各幢楼宇出入实施管控；负责校园各区域 24 小时安全巡查。

（六）志愿服务保障组：

组长：毛浩生

第一副组长：刘波；第二副组长：姚延芹

组员：陈煜轩、周燕、陈维佳、张燕飞、赵红、韩尧尧、李园园

工作职责：负责师生宿舍楼宇综合管理；落实楼宇内宿舍师生日常生活保障工作；负责组织师生党员突击队、青年团员突击队开展志愿服务，做好志愿者技能培训。

（七）心理危机干预工作组：

组长：毛浩生

第一副组长：曹雪丰；第二副组长：姜建平

组员：伍丽、陈丹丹、潘雅、成方琪、周龙成

工作职责：组建心理健康应急团队；稳定全校师生员工心理状态，重点关注新冠病毒感染者和隔离师生员工的心理状态；及时排查识别需要干预的目标人群。

（八）后勤保障与消杀组：

组长：周炜炜

第一副组长：梁月清；第二副组长：耿兴军

组员：郭超、刘志平、杨旭、吴坤权、郭钰津、解旭峰、解汝栋、万重峰、陆青、高柳莺、吴灿灿

工作职责：负责全校师生员工用餐保障；负责供水、供电、供气保障；负责防疫物资储备与调配，确保各类防疫物资、生活物资充足；按照操作规范与流程，定期对相关区域进行消杀；规范处置医疗废弃物。

（九）宣传教育与舆情管控组：

组长：闵亚琴

第一副组长：裴玮艳；第二副组长：朱梅芳

组员：过林燕、陈思锋、姚姝、常祥花、二级单位舆情信息员

工作职责：及时发布权威信息，回应社会关切；及时处置突发舆情，消除负面评论，引导正面舆论；掌握师生思想

动态，关心特殊学生群体。

（十）教学运行组：

组长：王伟

第一副组长：袁建刚；第二副组长：花蕾

组员：董良、周翔、孟娇、高旭娜、丁琪

工作职责：停止线下教学和实习活动，执行在线教学方案，组织开展师生线上教学工作；根据情况延迟考试时间，调整考试形式；安排线上健康教育等。

六、应急处置

（一）病例发现与信息上报

1. 校内单管初筛阳性人员处置（责任人：陆青、高柳莺）

核酸检测机构对校内师生员工实施单管初筛工作中若发现阳性人员，由检测组立即向综合及联防联控组报告，同时通知初筛阳性病例所在二级学院学工副书记或教职工所在部门负责人，查清病例所处校园位置后通知病例立即就地隔离，迅速安排校医务室人员、辅导员等工作人员，穿戴防护服、护目镜、N95 口罩、乳胶手套等防护套装，同时携带转移病例使用的防护服、N95 口罩等用品，前往病例所在场所进行应急处置，在做好防护的情况下，将病例转运至学校应急隔离场所重新采样并等待核酸检测复核结果。复检结果阴性的，解除隔离措施，终止应急响应；复检结果阳性的，配合政府疾控部门将病例转运至定点医院。综合及联防联控

组就复检结果阳性上报校疫情防控领导小组、区市防疫指挥部、省住建厅、省教育厅。

2. 校内混检初筛阳性人员处置（责任人：陆青、高柳莺）

核酸检测机构对校内师生员工实施混检初筛工作中若发现样本阳性人员，由检测组立即向综合及联防联控组报告，同时通知混检初筛阳性病例所在二级学院学工副书记或教职工所在部门负责人，查清病例所处校园位置后通知病例立即就地隔离，迅速安排校医务室人员、辅导员等工作人员，穿戴防护服、护目镜、N95 口罩、乳胶手套等防护套装，同时携带转移病例使用的防护服、N95 口罩等用品，前往病例所在场所进行应急处置，在做好防护的情况下，将病例转运至学校应急隔离场所安排单管重新采样并等待核酸检测复核结果。复检结果全部阴性的，解除隔离措施，终止应急响应；复检结果部分人员阳性的，配合政府疾控部门将阳性人员转运至定点医院治疗，复检阴性人员按政府疾控部门要求进行管控处理。综合及联防联控组就复检结果阳性上报校疫情防控领导小组、区市防疫指挥部、省住建厅、省教育厅。

3. 校内抗原检测阳性处置（责任人：陆青、高柳莺）

学校检测组对校内师生员工实施抗原检测工作中若发现样本阳性人员，由检测组立即向综合及联防联控组报告，同时安排校医务室人员穿戴防护服、护目镜、N95 口罩、乳胶手套等防护套装，携带转移病例使用的防护服、N95 口罩

等用品，在做好防护的情况下，带至学校应急隔离场所，交由流调转运组将病例转运至定点核酸采样场所（需和政府明确）进行核酸采样复检，复检结果阴性的，终止应急响应；复检结果阳性的，配合政府疾控部门将阳性人员转运至定点医院治疗。综合及联防联控组就复检结果阳性上报校疫情防控领导小组、区市防疫指挥部、省住建厅、省教育厅。

4. 校外检测阳性处置（责任人：陆青、高柳莺）

如病例目前不在校内（学生居家学习或在实习岗位、教师居家办公），检测组或二级学院等接相关部门通报或师生本人报告后，应第一时间上报综合及联防联控组。综合及联防联控组应立即上报校疫情防控领导小组、区市防疫指挥部、省住建厅、省教育厅。

（二）启动联防联控机制

1. 成立工作专班（责任人：徐祖平、孔蔷娜）

信息上报后，在钟楼区疫情防控领导指挥机构统一领导下，第一时间成立学校疫情处置专班。专班成员包括校疫情防控领导小组主要成员、与学校固定对接的“五大员”（教育员泰村中学姚康民、公安员卜弋派出所吴志友、卫生员区疫控龚定杰、市场监管员区市监处杨天宇、街道社区员殷村村委袁鹏，总负责人区教育局副局长王斌）及市、区各有关部门工作人员，科学、精准、专业、高效地做好校园突发疫情处置工作。

2. 落实联防联控工作保障（责任人：徐祖平、孔蔷娜）

学校属地政府和相关部门第一时间介入后，配备好专班工作场所（行政楼 802、804 房间），落实好食宿安排（东兰酒店）；根据防控要求及上级部署，依靠政府部门力量紧急征用一批宾馆、交通工具，第一时间将排查出的密接、密接的密接协助转运至校外集中隔离点；配合上级部门全力做好抗疫物资、生活用品、食品供应保障，维护校园及周边稳定的协调工作；配合医护人员进校开展多轮师生核酸检测，指导抗原试剂盒自测，及时排查疫情风险点，阻断传播链；疫情相关信息由属地相关部门扎口，及时向社会发布事件信息或公告，并向各有关部门通报；完善防控工作闭环和协作机制，加强信息共享和上传下达，协调处置突发情况，做到校地一盘棋，责任一条线，力量一股绳。

（三）启动校园应急响应（责任人：徐祖平、孔蔷娜）

发现核酸检测阳性病例和密切接触者后，学校新冠肺炎校园突发疫情应急处置工作领导小组、工作组立即进入应急状态，应急体系立即启动、应急人员立即到岗、应急处置立即展开。综合及联防联控组第一时间同步召开领导小组会议，半小时内通过校园 OA 系统、微信工作群、各班级微信或 QQ 群发布信息，由各部门负责人、班主任落实，确保通知到每位师生。结合病例特点、校园周边及属地情况全面分析研判疫情形势，准确、快速部署校园各项应急防控举措，精准发

布各项工作指令，确保防控“大脑”高效运转。领导小组和各工作组应与“五大员”专班紧密对接，及时通报信息、提出需求；每日错时召开工作例会，全方位收集汇总数据、信息及突发情况，及时发现风险、堵住漏洞、解决问题，及时调整优化工作举措，全面协调人、财、物资源，高效指导全校疫情防控工作顺利开展。

（四）校园封闭与管控

1. 校园人员清理（责任人：苑彤、陈敏）

发现核酸检测阳性病例和密切接触者后，经应急处置工作领导小组确认后实施校园封闭管理，该病例轨迹涉及场所按要求实施封闭管理。立即停止校园内一切教学、科研活动、行政办公会议、文体体育活动等，半小时内确保通知到每一位师生员工，要求教职员工全部在办公室待命，学生在学工处、二级学院组织下有序回到宿舍待命。师生不得在校园内道路及公共场所逗留，加强校内楼栋的物业门卫值守工作，严禁无关人员进出，确保全体师生进入相应房屋单元。校外师生员工做好个人防护，减少外出，主动向所在社区报备。

2. 实施校门封控（责任人：贺锡方、陈国良）

接到通知后实施校园封闭式管理，关闭学校北门及观复楼入口，只保留学校东门作为唯一出入口，所有人员只进不出；所有人员禁止入校，确有需要进入学校的人员，一律履行报批程序。经批准进入校园人员，必须持有 48 小时内的

核酸阴性报告，主动进行“场所码”打卡，出示打卡结果和“行程码”，佩戴口罩，接受体温测量，并在门卫处填写《江苏城乡建设职业学院人员进出登记表》。体温筛查超过 37.3℃ 的人员一律不得进入校。所有人入校后不得随意走动、逗留，工作完成后立即离校；监督门卫保安队员的自我防护工作，上岗前所有保安必须佩带口罩、护目镜、乳胶手套、穿防护服，测量体温及进行是否发热不适等相关询问。

（五）协助进行流行病学调查与风险人群排查（责任人：刘顺传、孙天舒）

学校校园疫情应急响应启动后，流调转运组副组长应立即联系政府疾控流调专班负责人（需和政府明确），在流调专业人员指导下开展流调溯源工作，排查病例行动轨迹，开展传播风险评估，精准划定风险区域。阳性感染者的流调溯源由检测组医务人员实施；学生阳性感染者同宿舍、同班级同学、任课教师的流调溯源由所在二级学院副书记指导班主任实施；教职工（含外聘兼职兼课教师、委外服务企业人员）阳性感染者由教职工所在部门或管理部门负责人组织人员实施，其承担授课任务的班级学生流调溯源由由所在二级学院副书记指导班主任实施。

流调溯源一般采用非接触方式进行，由流调转运组根据政府疾控流调专班人员的指导，设计制作在线流调问卷。流调溯源工作一般在应急机制启动后 3 小时内完成。流调结果

由相关责任人直接报流调转运组副组长。

（六）健康管理及监测（责任人：曹雪丰、祝琳）

师生流调溯源结果分析研判结束后，健康监测与人员管理组要立即启动学校各类人员摸排，通知各部门、各二级学院在3小时内完成对各类人员身份信息进行摸排，掌握校内人员底数，为开展全员核酸检测提供人员基础数据。摸排信息包括部门（班级）、姓名、身份证号、性别、联系电话、居住场所等，居住场所要精准到校内具体的楼幢号（楼幢名）、层号、房间号。

人员信息摸排同时，基于流调和风险排查结果，健康监测与人员管理组要及时调整师生健康管理数据采集统计口径，进行感染者筛查。应急响应期间，要每日统计汇总全校各类人员参加核酸检测或抗原检测检测情况，有无发热（体温高于 37.3°C ）干咳、乏力、鼻塞、流涕、咽痛、嗅（味）觉减退、结膜炎、肌痛和腹泻等症状健康信息，形成统计数据报流调转运组。

校园封闭期间，健康监测与人员管理组在医务室东侧门厅设立发热人员预检台，加强发热人员的健康筛查，发热人员必须先进行抗原试剂盒自检，检测结果“阴性”的，方可进入医务室进行诊查。

突发严重疾病或经校医务室判断其他确需送外就医的师生，由当值医生联系后勤保障与消杀组安排值班司机送外

转诊。病情特别严重，不能自行前往医务室就诊的人员，由班主任或部门负责人向健康监测与人员管理组副组长报告，立即安排校医进行紧急处理，同时联系 120 专业医疗救护车来校转运。

（七）感染者与接触人员管理（责任人：刘顺传、孙天舒）

流调转运组结合学校人员流调溯源信息、每日上报健康监测数据、核酸检测数据、抗原自检数据，协助政府疾控部门流调专班，对校内各类人员进行甄别，确定校园内密接、次密接等重点人群，开展校园疫情形势分析和研判，提出防控建议，制作工作简报报送防控领导小组。

对于确定的阳性感染者、密接人员、次密接人员，立即联系邹区镇疫情防控组相关负责人员（要确定），根据政府疫情防控机构的安排，协助疾控机构将阳性感染者、密接人员、次密接人员转运至当地政府安排的集中隔离场所，接受隔离医学观察和定期核酸检测。流调转运组确定转运名单后，应当立即通知转运人员所在二级学院和部门负责人，由二级学院落实转运服务人员，帮助转运人员搬运必要的行李物品。在转运人数较少时，应使用 120 负压救护车单人转运。在转运人数较多时，要安排能够通风换气的大巴车转运。转运车辆由流调转运组联系学校定点车辆服务企业溢豪汽车租赁有限公司提供。一次转运超过 3 名以上学生，学校应当安排

1 名转运工作人员另行乘坐车辆，护送转送学生至政府集中隔离点，协助解决转运过程中发生的突发问题。一次转运超过 10 名以上学生时，学校应当安排 1 名转运工作人员和 2-3 名转运服务人员另行乘坐车辆跟随转运车辆，协助学生搬运行李物品，解决转运过程中发生的突发问题。转运工作人员、服务人员，被转运人员均应按规范穿戴防护服、护目镜、N95 口罩、乳胶手套等防护套装，做好个人防护。

对于感染者的一般接触人员，由流调转运组将名单提供健康监测与人员管理组通知相关部门和二级学院，对一般接触人员进行健康风险告知和个人健康监测，健康监测期间原则上不得离开校内居住场所。

（八）核酸检测与抗原自检（责任人：陆静飞、陆青）

1. 通知发布

检测组每日根据流调转运组的疫情分析数据和确定的密接、次密接人员情况，在政府疾控部门的指导下，及时确定参加核酸检测人员的范围，联系校外核酸检测机构，确定核酸检测采样点的数量、采样地点、采样时间后，发布校园核酸检测通知。

2. 检测点准备

校园一般接触者的集中核酸检测场地设置在大学生活动中心西侧室外篮球场，场地内核酸检测点的数量由政府疾控部门专业人员综合评估后设置。每个采样点由核酸采样信

息员 1 名、采样员 1 名组成、审核员 1 名、现场秩序引导员若干组成，其中采样员由核酸检测机构专业人员担任，采样信息员、审核员、秩序引导员可由志愿服务保障组招募师生担任。志愿服务人员的数量由检测组根据需要，在发布核酸检测通知前与志愿服务保障组沟通确定。参与志愿服务人员应当穿着防护服、佩戴 N95 口罩、一次性橡胶手套、护面屏等防护用具，做好个人防护。

每一采样点需配备四周敞开式帐篷 2 顶、桌子 3 张、椅子 3 张、医疗废弃物专用收集筒 1 只，人员较多时，还要根据采样点的布设情况设置隔离带、定位线等，相关物资准备由检测组确定方案后联系后勤保障与消杀组提供。夜间进行核酸检测时需通知后勤保障与消杀组安排物业人员开启篮球场灯光照明系统。遇雨时，适当增加检测点帐篷数量，还要考虑为无雨具的师生员工提供一次性雨衣。

3. 人员组织

参加集中核酸检测人员的顺序一般按核酸检测现场志愿服务人员，食堂、物业、宿舍管理员等委外企业服务人员，普通师生员工次序进行。现场志愿服务人员由现场志愿负责人统一带领；食堂、物业、宿舍管理员等委外服务人员由各单位驻校管理人员统一带领；普通师生员工以人员所在部门、宿舍为组织单位，由部门负责人或宿舍长统一带领，确保应检尽检、一个不漏。大规模学生检测时，由健康监测和人员

管理组以宿舍为最小单位、以每个楼层为组织单元，逐幢逐层组织，根据规划的前进线路到达检测场地。检测结束后，再按规划返程路线返回所在宿舍楼层。前进和返程路线应尽量避免未检人员和已检人员的轨迹交叉。前进和返程路线应尽量避免未检人员和已检人员的轨迹交叉，具体如下：

(1) 24号楼核酸检测人员前进及返程路线见图 1：

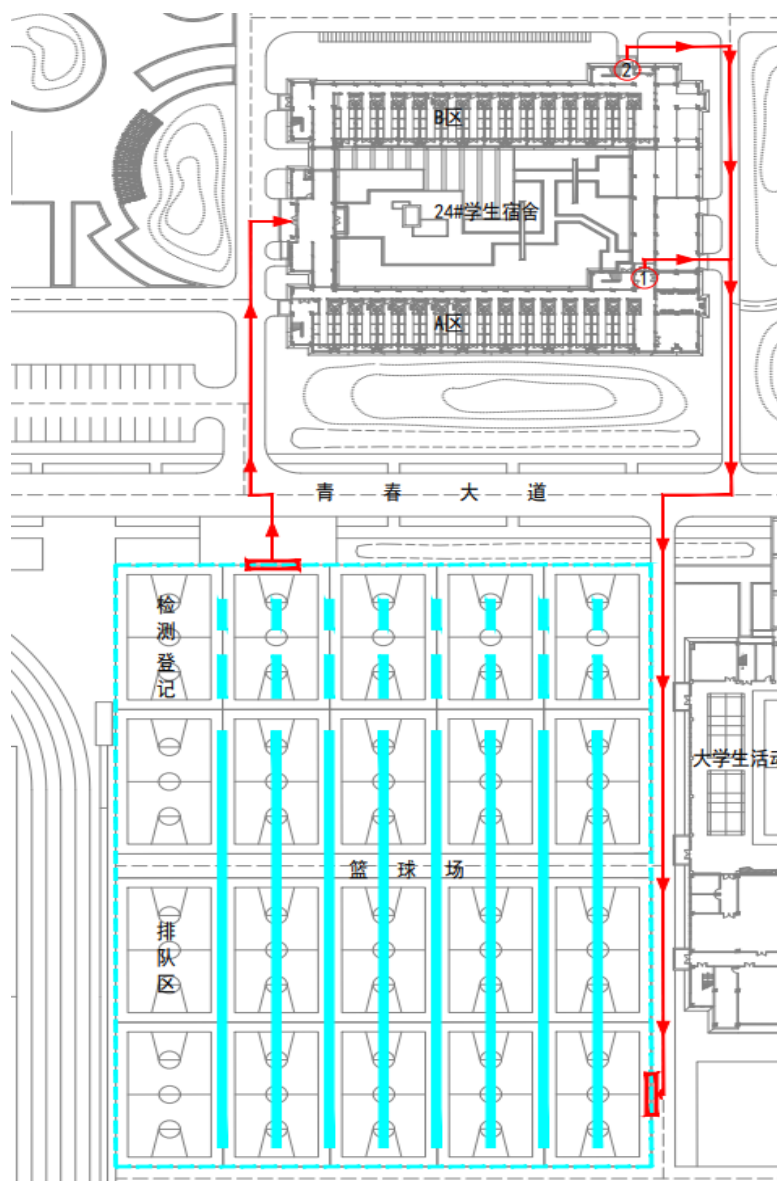


图 1 24 号楼核酸检测人员前进及返程路线

(2) 25 号楼核酸检测人员前进及返程路线见图 2：

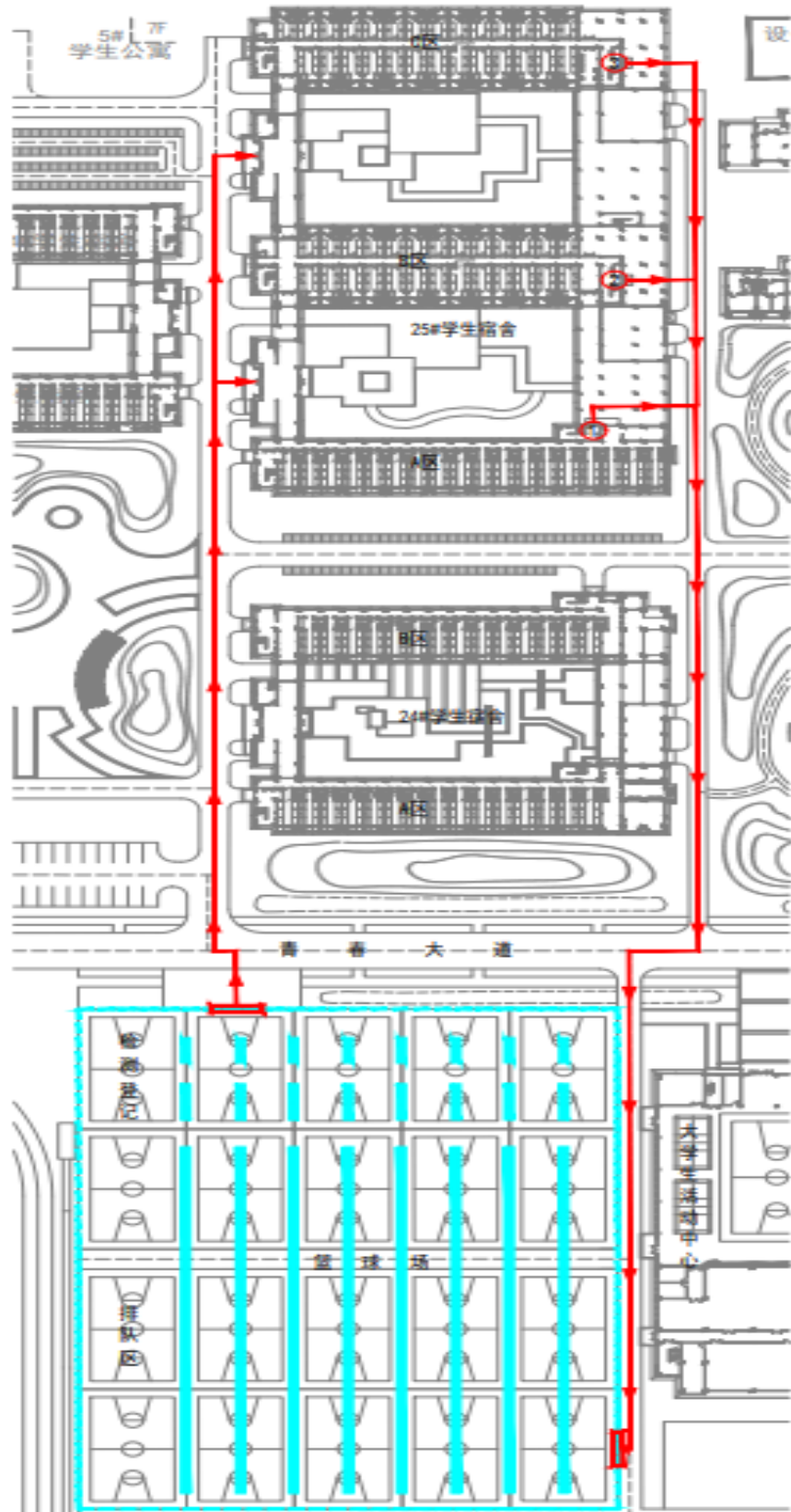


图 2 25 号楼核酸检测人员前进及返程路线

(3) 26 号楼核酸检测人员前进及返程路线见图 3:

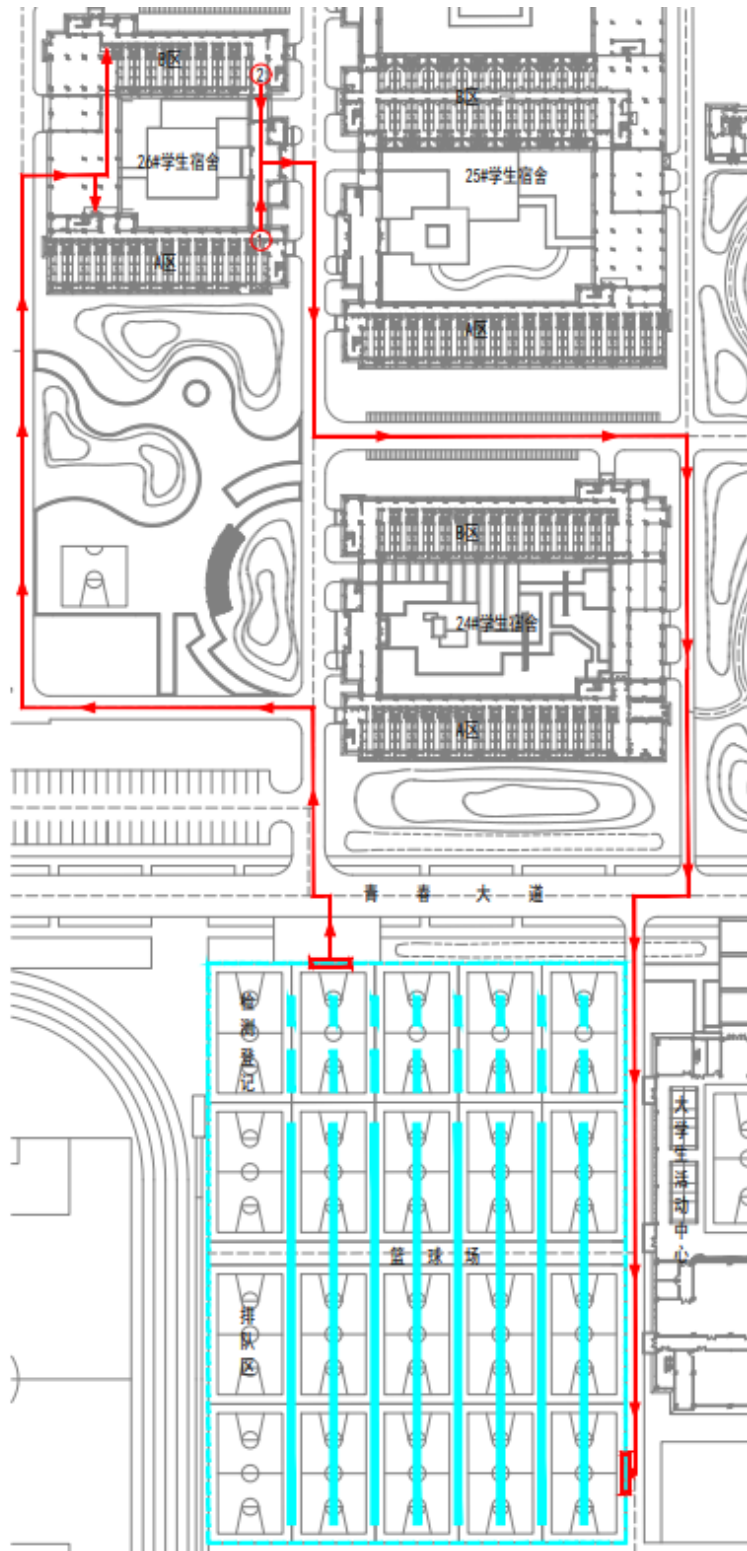


图 3 26 号楼核酸检测人员前进及返程路线

(4) 27 号楼核酸检测人员前进及返程路线见图 4:

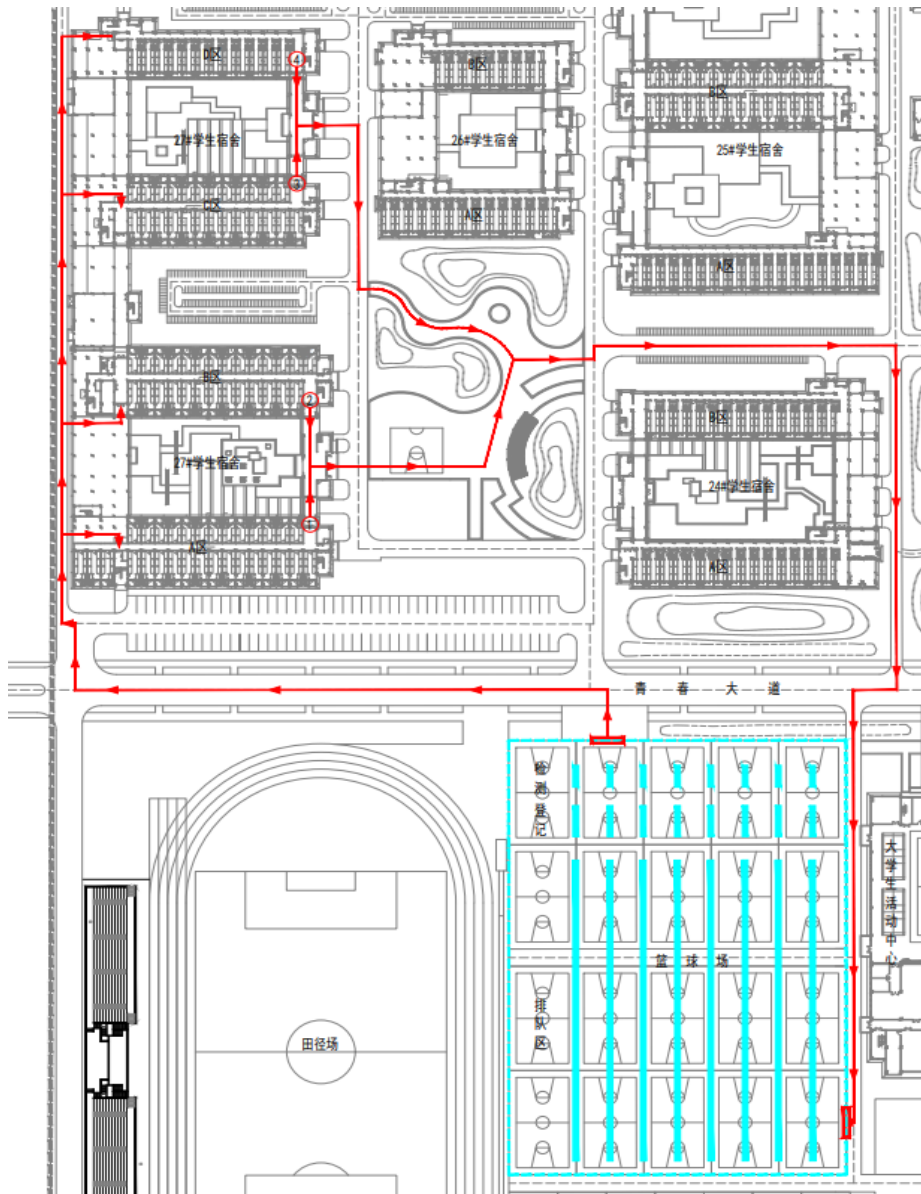


图 4 27 号楼核酸检测人员前进及返程路线

4. 集中隔离点人员检测

对居住在校内集中隔离点人员的核酸检测，由检测组安排学校医护人员带领核酸检测机构专业人员到集中隔离区上门采样，并协助做好信息登记。

5. 抗原自检

对经流调转运组评估只需通过抗原试剂检测自检的师

生员工，由检测组安排人员将抗原试剂检测盒发放至各部门、各二级学院，由各部门、各二级学院根据相关操作规程，有序组织教职员工在办公室、宿舍内进行自检，自检结果由各部门健康信息员、各班班主任审核确认后报健康监测与人员管理组。对抗原自检结果“阳性”的人员，应当立即通过部门健康信息员或班主任向检测组副组长报告。

6. 数据统计

核酸采样或抗原结束后，健康监测和人员管理组及时汇总各部门教职员工、各二级学院学生参检人员数量，与检测组现场采样数据进行比对，发现人员漏检的，及时通知安排漏检人员补检。对无故不参加集中检测、抗原自检人员，由健康监测和人员管理组及时报告综合管理与联防联控组处理。

（九）分区管控

接到学校发现核酸检测阳性病例及密接通报后，根据学校综合及联防联控组指令，落实校园管控，做好与属地公安等相关协同工作，构建高效防疫指挥机制。

1. 加强现场管理（责任人：唐锋、严建平）

根据学校封控区域的划分，布置警戒线，设置单向通道，指派保安全全天候轮岗值守；对病例轨迹涉及场所按要求实施封闭管理，布置警戒线，指派保安全全天候轮岗值守；指挥保安对教学楼、实训中心、图书馆、行政楼等教育教学和行政

办公场所进行彻底巡查，禁止一切教学、科研活动、行政办公会议、文娱体育等活动；指挥保安进行 24 小时安全巡查，重点巡查学校监控的盲区，严禁师生在校园内道路及公共场所聚集、逗留。

2. 做好校园动态监控（责任人：孙毅、犹晓明）

保证监控中心 24 小时全天候值班；监控大屏滚动实时转播校内交通主干道、室外运动场、学校围墙、学校大门等户外公共场所监控画面，发现人员流动，立即上报；监控电脑显示屏实时转播学生宿舍走廊等室内重点场所监控画面，发现学生聚集等异常情况，立即上报；全面督查学校监控中心的有效运行，及时排查校园监控系统的故障点；协助公安人员、疾控中心、上级领导调看录像，拷贝保存重要视频资料，做好相关保密工作。

3. 落实分区管控保障（责任人：牛婧怡、王以位）

做好疫情期间保安队员调控管理工作，制定保安队员的执勤排班；做好疫情期间保安队员出勤考核，开展常态化查岗制度，监督和指导保安队员严格执行岗位职责，及时纠正违规现象；及时清查保安执勤器械和微型消防站等物防物资，做好维护保养，及时更换损坏的器械；落实口罩、防护服、护目镜、乳胶手套、消毒液、测温枪等防疫物资的统计、领取和发放工作；做好疫情期间台账资料的编写、收存、整理等内勤工作。

（十）校园消杀与环境管理

1. 做好消杀组织（责任人：梁月清、耿兴军）

疫情期间，学校在“五大员”专班和属地疾病预防控制机构的指导下开展消毒工作，学校安排物业人员在校医务人员的专业指导下进行消杀工作，消毒专员由物业服务处王以位（13382447688）主任担任，组建一支20人规模的消毒专职队伍，物业消毒消杀人员或物资缺乏时，联系有资质的社会专业力量江苏云彩智慧环境技术有限公司（徐栋13815037833）入校协助。

2. 校园环境与物资消杀（责任人：梁月清、耿兴军）

对病例或无症状感染者转运期间，可能存在污染的环境和物品进行消毒，对居住过或活动过的场所，由消毒专员带队，按照终末消毒程序（《疫地消毒总则》（GB19193-2021）附录A）执行终末消毒。按照《江苏城乡建设职业学院通风消毒制度》，做好环境和物体表面的预防性消毒，做好垃圾、粪便和污水的收集和无害化处理，消毒液配备要求见表1。

表1 消毒液配备方法

有效氯浓度	使用84消毒液		使用含氯泡腾片
	84消毒液单位	水单位	每升水加入含氯泡腾片的量
250mg/L	1	199	0.5
500mg/L	1	99	1

1000mg/L	2	98	2
5000mg/L	10	90	10
10000mg/L	20	80	20

3. 重点场所消杀（责任人：梁月清、耿兴军）

参照《新冠肺炎疫情消毒技术指南》(第八版)有关要求，由学校卫生防疫专员陆青(13775281039)与消毒专员王以位负责，安排校医务人员指导物业消毒专职队伍，对宿舍区、食堂、办公区独立空调和公共区域等重点场所和人员活动轨迹进行消杀，同时由后勤保障处通知地源热泵工作人员狄长荣(15295157116)将中央空调关闭，暂停使用中央空调，并做好校内告知工作。

4. 严格做好垃圾与废弃口罩处理（责任人：梁月清、耿兴军）

落实垃圾收运消杀和日产日清，做到垃圾回收车及垃圾外运车每次进校、出校对车辆进行消杀，由物业消毒专职队伍负责，对校内垃圾站、垃圾箱及废弃口罩专用收集容器每天两次消杀，并做好相关记录。规范处置废弃口罩，防疫期间摘口罩前后做好手卫生，废弃口罩要放入专用收集容器，专用收集容器由后勤保障处提供。病例宿舍产生的垃圾和工作人员使用过的防护用品等一律作为医疗废弃物处理，由后勤保障处联系学校定点医疗废弃物处理医院-邹区医院派专人专车处理。

（十一）后勤保障与服务

1. 做好餐饮保障（责任人：梁月清、耿兴军）

出现阳性病例时，学校食堂停止供应，由校方餐饮合作企业—常州常奥餐饮管理有限公司负责（丁杰 13775612867）联系市内餐饮企业提供援助，保障校内师生一日三餐供应，并负责食品的安全、营养和质量。后期经市防疫部门评估认定且无食堂人员被隔离情况、符合恢复供餐条件时，校内各餐饮企业及时采购、储备粮油、蔬菜、肉类等基本生活物资，严格监管采购渠道。采用志愿者食堂取餐送至相应办公室或宿舍门口的配送方式，使用一次性打包盒配送至指定地点。各餐饮企业保证餐饮种类多样化，以满足不同群体的需求。

2. 做好防疫物资供应（责任人：陆青、高柳莺）

后勤保障处准备充足的防疫物资，向师生提供如体温计、洗手液、肥皂、消毒液、口罩、防护帽、乳胶手套、隔离衣等。防疫物资计划见表 2。学校后勤管理部门应制定“疫情防控物资进库出库登记表”，动态掌握和及时储备数量足够、品种齐全的疫情防控物资。当防疫物资不足时，由校卫生防疫专员陆青联系供应商—常州市鸿善大药房、红光医疗器械有限公司保障及时供应。

表 2 防疫物资计划表

名称	单位	数量	名称	单位	数量
隔离衣	套	2000	84 消毒液（500ML）	瓶	1000

医用防护服	件	500	含氯泡腾片（500粒/瓶）	瓶	100
护目镜	副	200	75%酒精喷雾	瓶	100
一次性手套（50付/盒）	盒	50	额温枪	把	120
橡胶手套	副	1000	75%酒精（5KG/桶）	桶	10
防护面屏	个	500	75%酒精（500ML）	瓶	50
一次性鞋套	个	500	耳温枪	把	50
一次性口罩	个	90000	水银体温表	只	8000
N95 口罩	个	2000	紫外线消毒灯	台	6
洗手液（500ML）	瓶	200	医用垃圾袋	只	800
洗手液（5KG/桶）	桶	20	呕吐包	个	30
免洗洗手液	瓶	100	一次性帽子	只	500
酒精棉球	瓶	200	帐篷	顶	20
新冠病毒抗原检测试剂	盒	1000			

3. 做好生活用品保障（责任人：梁月清、耿兴军）

疫情发生后，校园观复楼暂停对外营业，校内师生物品供应由熙优百货城建学院店（朱经理 15355392088）组织货源，为师生提供线上订货（订货码见图5），确保生活必需品储备充足、供应有序、价格稳定。配送地点为校东门外，配送方式为无接触配送，由志愿者取送至相应的教师办公室或学生宿舍门口。对经济有困难的学生，学校由学生工作处给予适当补助或减免。住校教职工由各部门负责安排相关办公场所安置，后勤保障处提供躺椅800张，被褥等生活用品由教职工自理。



图 5 网上订货码

4. 协助做好转运组织工作（责任人：梁月清、耿兴军）
配合学校疫情处置专班，高效、快速完成需要进行集中隔离师生员工的转运工作，由学校公务用车委外服务企业——常州市溢豪吉祥汽车服务有限公司（尹经理 13506119962）按疫情防控相关规定做好转运的出车工作。

5. 做好快递收寄工作（责任人：梁月清、耿兴军）
当校园出现疫情时，快递件禁止进入校园，由校内各快递单位（李朝元 18006123996、许世金 15161165479）通知相应快递企业，按防控要求，将消杀过的快递件送至校东门外，物业消毒专职队伍对快递件做好接收时的消杀并同时做好相应记录，将快件接进校园，由志愿者根据派发的快递件取件号电话联系收件人，送至相关办公室或宿舍门口。

6. 做好供水、供电、供气保障（责任人：耿兴军）

物业专人 24 小时值班。疫情发生时，校内洗衣房、浴室暂停开放；后期经市防疫部门评估认定且无浴室工作人员被隔离情况、符合恢复洗浴条件时，宿舍区洗衣房、浴室工作人员按《江苏城乡建设职业学院通风消毒制度》做好消杀工作，各宿舍组团按楼层分配非管控学生洗浴时间：12:30-13:30 一楼，13:40-14:40 二楼，14:50-15:50 三楼，16:00-17:00 四楼，18:00-19:00 五楼，19:10-20:10 六楼，教职工到观复楼东兰宾馆由学校统一安排洗浴。

（十二）健康宣教

1. 开展在线健康教育（责任人：袁建刚、花蕾）

教师线上教学期间，首先利用江苏校园疫情防控培训平台（<http://wmooc.icourses.cn/js2020.html>），组织观看《精准识变 科学应变 共守健康安全》《面对它！认识它！战胜它！》等微课视频，对学生进行在线健康教育，提高学生疫情防控能力；然后再做好课程在线教学录播，引导学生开展网络自主学习，线上完成预习、作业布置、视频答疑、考核等环节；组织未能参加在线教学的学生观看回放视频，保证学生跟上教学进度。

2. 组织线上人员培训（责任人：袁建刚、花蕾）

发生校园疫情时，教学运行组立即采用线上培训的方式，利用江苏校园疫情防控培训平台（<http://wmooc.icourses.cn/js2020.html>），组织疫情防

控领导小组、工作小组、院系（部门）负责人、辅导员（兼职班主任）、学生骨干（志愿者）、食堂员工、宿舍管理人员、安保、物业、医务人员等各类人员开展分类别疫情防控健康宣教。

（十三）心理健康服务

1. 开通 24 小时心理支持热线（责任人：姜建平、曹雪丰）

针对封校管理实际，面向全校师生和校外隔离学生，开设 24 小时心理支持热线：0519-68023525，安排专兼职心理咨询师轮值班，确保师生心理诉求得到及时回应。

2. 开展网络心理咨询和心理辅导服务（责任人：姜建平、曹雪丰）

（1）心理健康教育中心安排专兼职心理咨询师轮值班，开通满天星心理咨询 QQ：2558632594，对本校师生以及学生家长进行文字心理咨询。针对隔离学生无法线下面询，通过腾讯会议平台：476-4241-2372 开展线上心理面询。

（2）二级学院利用网络和班级群开展疫情心理防护工作，积极进行学生心理疏导。心理辅导员组织培训学生队伍，发挥心理委员朋辈互助作用，班级心理委员密切关注本班学生的心理健康状况，及时向班主任、心理辅导员汇报，并对有需要的同学提供心理疏导。

3. 开展线上线下心理防护知识宣传（责任人：曹雪丰、姜建平）

(1) 心理健康教育中心协同各学院利用校官网心理健康专栏、“江苏城乡建设职业学院学工处”微信公众号广泛宣传《新冠肺炎疫情防控江苏省大学生心理健康指导手册》、中国科协科普中国《疫情传播期间心理防护指南》、江苏省大学生 24 小时心理热线：025-58255200、“苏心” APP。各二级学院在心理委员群、班级群等落实与宣传，进行疫情心理防护知识的宣传教育，引导学生缓解压力，理性平和面对疫情。

(2) 心理健康教育中心组织安排制作疫情心理防护手册和心理调节技巧微视频，为师生心理防护提供专业的心理指导。

4. 组织开展情绪疏导等线上主题讲座（责任人：曹雪丰、姜建平）

心理健康教育中心组织开设疫情下情绪调节方法、生命与感恩教育主题直播讲座，教授学生疫情应激下情绪调节技巧，引导学生在疫情封校期间积极关注自我，主动表达需求，持续激发学生的内在生命力和潜在资源，强化抗疫必胜的决心和信心。各二级学院动员学生积极参与活动，监督学生参与效果。

5. 针对特殊人群开展对应心理疏导与危机干预（责任人：姜建平、曹雪丰）

(1) 阳性确诊学生

二级学院心理辅导员、班主任关心学生隔离治疗期间心

理健康动态、做好情绪疏导，推送校内外心理支持资源，引导学生及时求助心理咨询，做好家校沟通。

心理健康教育中心跟踪关注学生心理异常日报数据，接待二级学院转介学生心理咨询，针对危机情况做好风险评估与反馈。

（2）宿舍集中隔离学生

二级学院心理辅导员、班主任、心理委员每日关注学生心理动态，发现异常及时上报。开展多样心理健康教育活动，引导学生理性、平和面对疫情。

心理健康教育中心专兼职心理教师定期走访宿舍区，张贴校内外心理援助热线，跟踪关注学生心理异常日报数据，接待学生心理咨询，针对危机情况做好风险评估与反馈。

（3）心理危机预警库有既往就诊史学生

二级学院心理辅导员、班主任每日关注学生心理动态，掌握学生服药、复诊情况，叮嘱学生严格遵医嘱服药并定期就诊，联系家长了解就诊、复诊详细情况，反馈学生在校动态。针对突发心理、行为异常，有自杀、自伤行为学生不能在校继续学习，在获得家长知情同意并授权情况下及时转介常州市 904 医院就诊。

6. 建立每日心理工作研判机制（责任人：曹雪丰、姜建平）

工作组组长负责组织召开每日心理工作研判工作会议，

掌握全校心理工作动态，及时研讨因心理问题造成管理困难学生案例，总结工作经验，形成工作机制。

7. 强化队伍建设和心理援助与危机干预培训（责任人：曹雪丰、姜建平）

（1）发挥校内专兼职心理教师队伍作用。学习心理援助与心理危机干预理论和技术以及国家卫健委印发的《新型冠状病毒感染的肺炎疫情紧急心理危机干预指导原则》、中国科协科普中国发布的《疫情传播期间心理防护指南》等文件，确保为师生提供科学、专业的心理援助，并做好自身心理防护。全体辅导员、班主任要加强疫情心理调节能力培训，做好疫情期心理教育引导工作。

（2）建立校外心理专家支持队伍。推进与常州市联勤保障部队第904医院合作，为严重心理问题和精神疾病学生提供心理和精神科医生的帮助。

（3）发挥校内学生朋辈心理互助队伍作用。班级心理委员、心理协会成员要加强自身心理健康防护的同时，承担学生心理互助任务。心理中心加强对朋辈心理互助队伍心理防护能力培训，培养学生具有一定的心理问题识别和支持能力。

（十四）教学运行

1. 启动线上教学（责任人：袁建刚、花蕾）

依照学校突发疫情应急处置要求，停止一切线下教学活动，迅速组织各教学单位启动线上教学，调整被隔离教师的

教学任务，立即汇总发布线上教学方式、时间、授课平台等信息在教务系统发布，并通过学习通、微信群、QQ群等多种渠道通知到全体学生。根据疫情发展变化，适时做好假期延期和实习、毕业等相关工作的衔接与教学进度调整的预案。

（十五）舆论宣传引导

1、及时发布权威信息（责任人：闵亚琴、裴玮艳）

校园突发疫情后，学校疫情防控宣传组在常州市、钟楼区疫情防控指挥部的统一扎口管理下，及时规范准确地通报校内疫情情况，稳定师生情绪，积极回应社会关切。同时，全方位通过校园网、江苏城乡建设职业学院官方微信公众号、微博、校园广播等平台，推送发布校内师生众志成城共抗疫情的正面事件和感人事迹，大力营造有利于校园疫情处置的良好舆论氛围。

2、加强全网疫情专题舆情监测（责任人：闵亚琴、裴玮艳）

及时启动校园舆情处置多部门联动工作机制，通过“技术+人工”线上线下全方位加强校内外舆情监测，及时发现并跟踪负面舆情信息的趋势和变化情况。密切关注疫情防控的形势发展变化，通过校园网、江苏城乡建设职业学院官方微信公众号、微博等平台和地方新闻媒体等官方渠道，及时推送真实信息，发布辟谣信息。一旦出现重大舆情，第一时间上报学校疫情防控工作领导小组，并积极寻求市、区网信办

等部门的支持，进行协同处置，最大程度地减少和消除网络有害信息给防疫工作造成的负面影响，维护校园稳定大局。

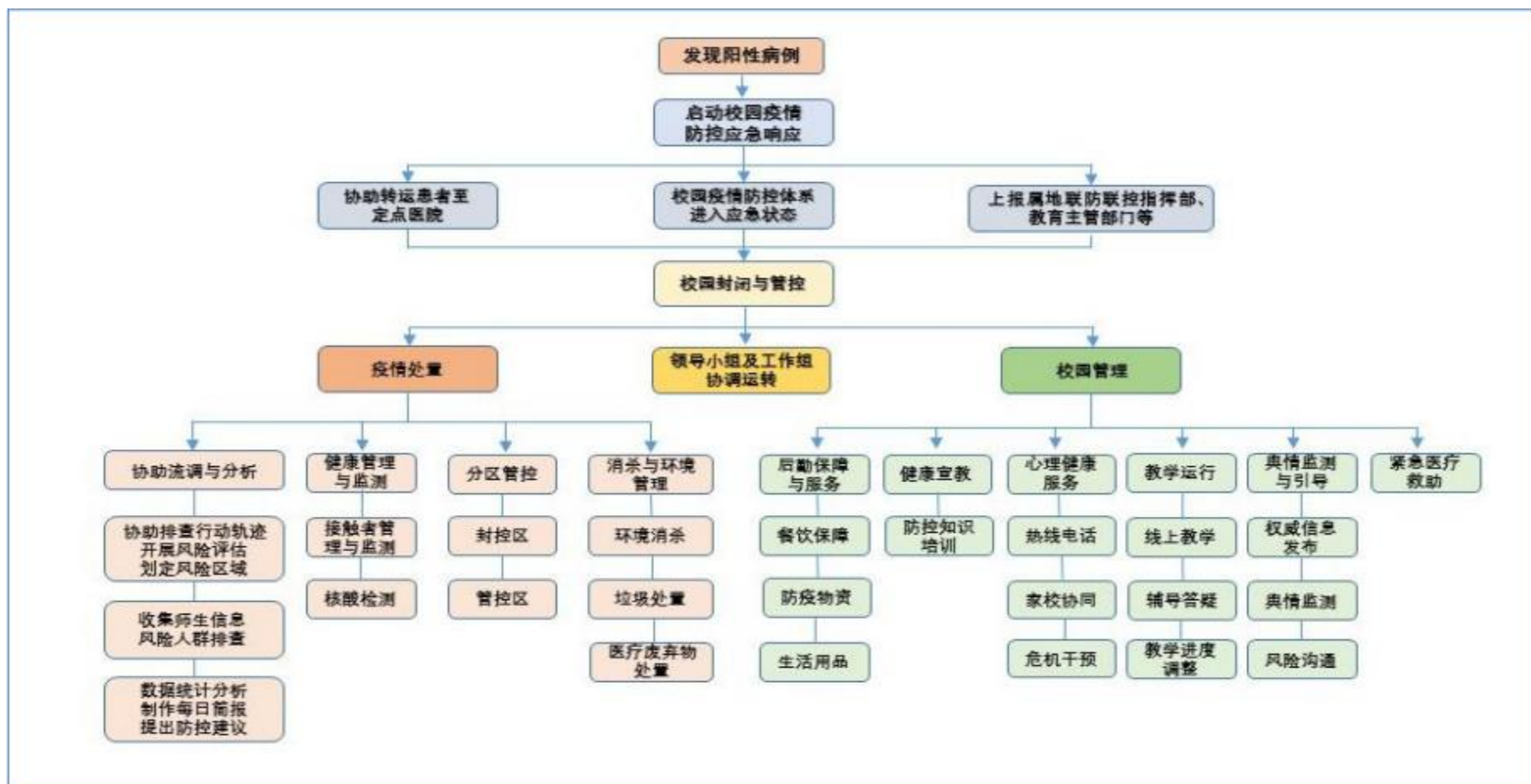
（十六）紧急医疗救助（责任人：陆青、高柳莺）

校园封闭期间，应关注师生的医疗需求。组织人事处、学工处、各二级学院领导班子、辅导员、宿舍管理员应第一时间建立联络网，接到师生医疗救助申请后，由校医务室预诊后，提出诊疗方案，或与定点医疗机构联系确定诊疗方案。如需校外就医，联系后勤保障处安排疫情保障车辆送至定点医院就诊。人员转运期间，做好防护和全封闭管理措施，做好人员信息登记，坚决防止疫情输出风险。

附件：校园新冠疫情防控突发疫情应急处置流程图

附件

校园新冠疫情防控突发疫情应急处置流程图



发